

May 2022

Raul Lopez S.  
VP Agtools Mexico

agtools®

# ESTATUS DEL MERCADO DE TOMATE ROMA Y PIMIENTOS EN 2022

En los primeros 4 meses de este año, el escenario en el mercado de Estados Unidos para los tomates y los pimientos ha estado complicado. Si bien, el mercado de frutas y verduras ha tenido un crecimiento importante durante y después de la pandemia, este no ha logrado captar todo el producto de tomates y pimientos que han llegado a los mercados, teniendo efectos negativos en toda la cadena de suministro.

## TOMATE ROMA

Como se ha mencionado en otras ocasiones, a diferencia del mercado del tomate bola, que ha presentado una contracción importante en los últimos años, el caso del tomate roma ha sido siempre al alza, sin embargo, los excedentes de volumen en ciertos meses y de diferentes zonas productoras, han provocado un desplome de los precios a niveles poco o nada rentables.

### GRAFICA DE VOLUMEN POR REGION PRODUCTORA DEL 1 DE ENERO AL 30 DE ABRIL DE 2022

USA Reporte de Volumen

Locación	Volumen Kgs	Descripción	Var.%
MEXICO	350,747,793	40,451,603 kgs mas que el mismo periodo del 2021	13.04%
FLORIDA	54,351,705	2,859,832 kgs mas que el mismo periodo del 2021	5.55%
CANADA	798,516	353,599 kgs mas que el mismo periodo del 2021	79.48%
GUATEMALA	564,280	--	--
UNITED STATES	561,938	278,370 kgs menos que el mismo periodo del 2021	-33.13%
DOMINICAN REPUBLIC	172,888	104,979 kgs mas que el mismo periodo del 2021	154.59%
Total:	407,197,120		

Rango: 2022-01-01 a 2022-04-30



MEXICO FLORIDA CANADA GUATEMALA  
UNITED STATES DOMINICAN REPUBLIC  
<https://www.ag.tools>

En la gráfica se observa las regiones participantes en este mercado durante el presente año, así como la distribución del mercado por participación, en donde se destaca que prácticamente 2 regiones controlan en mercado, México y Florida. El resto de las regiones participa en un porcentaje muy pequeño.

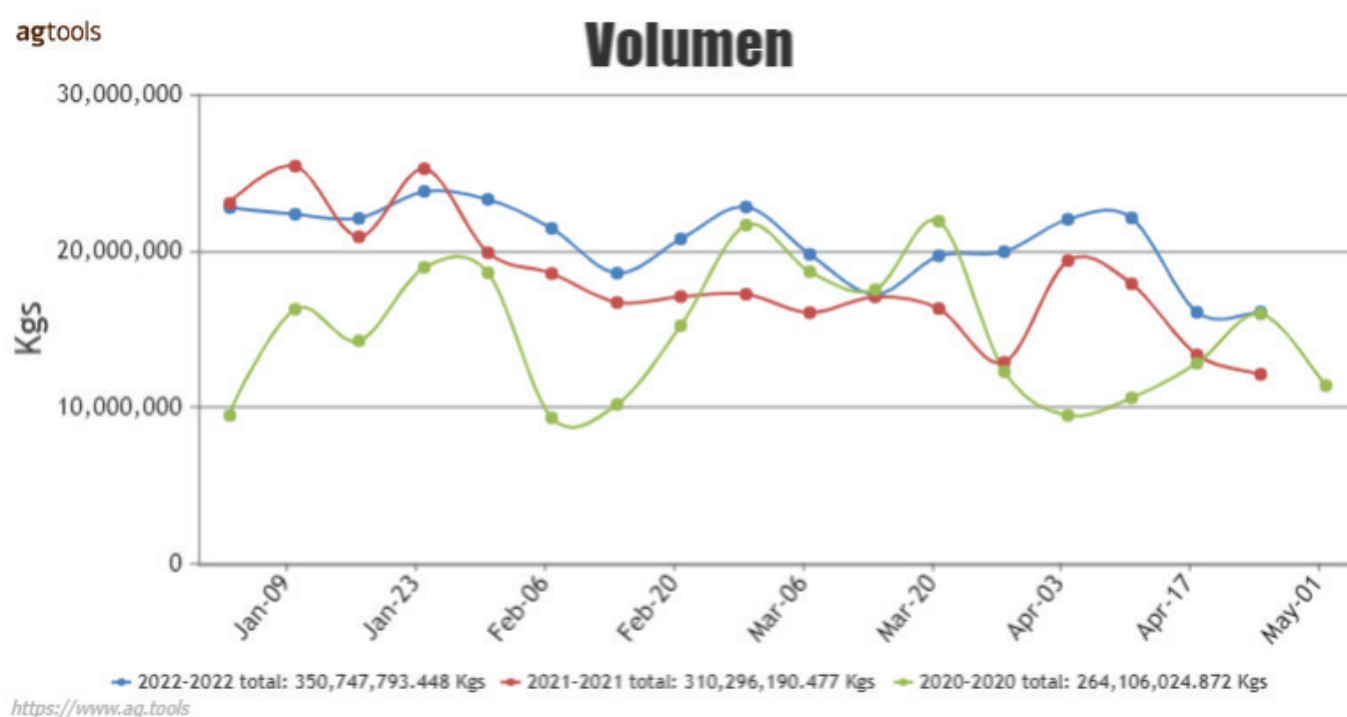
## CUADRO DE PARTICIPACION DE MERCADO POR REGIÓN Y CRECIMIENTO EN EL AÑO 2022

TOMATE ROMA						
COMPARATIVO DE CRECIMIENTO DE TOMATE ROMA DEL 1 DE ENERO AL 30 DE ABRIL DE 2022						
REGIÓN	2022	PART %	VAR KGS	VAR %	2021	PART %
México	350,747,793	86.1%	40,451,603	13.0%	310,296,190	85.4%
Florida	54,351,705	13.3%	2,859,832	5.6%	51,491,873	14.2%
Canada	798,516	0.2%	353,599	79.5%	444,917	0.1%
Guatemala	564,280	0.1%	-	0.0%	564,280	0.2%
Estados Unidos	561,938	0.1%	(278,370)	-33.1%	840,308	0.2%
Republica Dominicana	172,888	0.0%	104,979	162.2%	64,740	0.0%
<b>TOTAL</b>	<b>407,197,120</b>	<b>100.0%</b>	<b>43,948,326</b>	<b>12.1%</b>	<b>363,248,794</b>	<b>100.0%</b>

México incrementó ligeramente su participación de mercado en 0.7%. Florida, aunque creció su volumen, su participación de mercado bajó casi 1%. Canadá creció casi 80%. Al haber crecimiento en las 3 principales regiones, esto saturó el mercado, dando como resultado que el total del volumen disponible en el mercado es de más de 12%, lo que tuvo un efecto negativo en los precios desde fines de año anterior.

Con una participación del mercado tan importante como la que tiene México, podemos revisar lo que sucede con esta región y afectará al total del mercado.

### GRAFICA COMPARATIVA DE 3 AÑOS DEL VOLUMEN DE TOMATE ROMA DE MEXICO EN ESTADOS UNIDOS (VOLUMEN DE ENERO A ABRIL)

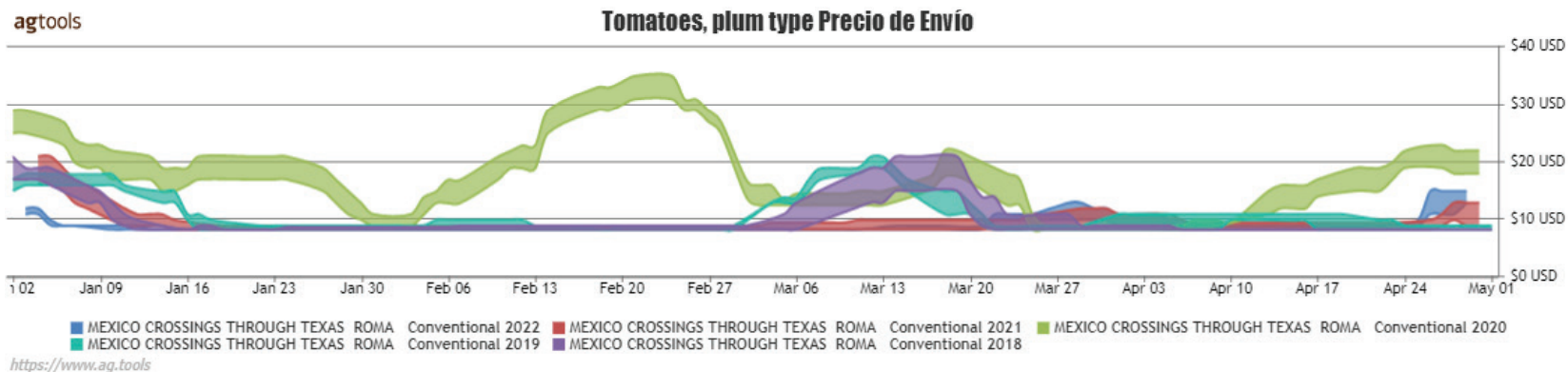


En esta gráfica al comparar los últimos 3 años, se destacan 2 puntos importantes. Prácticamente todo el presente año (Línea azul) ha habido mayor volumen que los dos años anteriores. El mayor volumen se alcanzó en la segunda mitad del mes de enero. Desde inicio del mes de febrero, hay una tendencia a la baja, pero se observa un repunte en el mes de abril tanto en el presente año, como en el año pasado. Del 2020 al 2021 el crecimiento fue del 17.5%, mientras que en el presente año fue de 12.1%. Estos niveles de incremento en mercados maduros ocasionan graves daños en toda la cadena de suministro. De continuar este crecimiento y/o repetirse para el siguiente año, complicará más el mercado y la posibilidad de tener operaciones rentables.



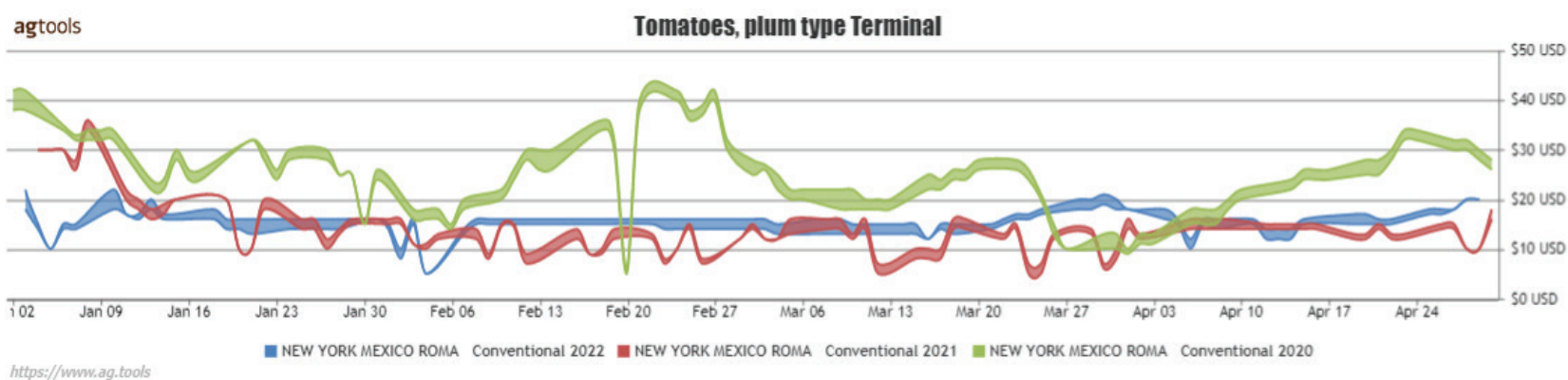


## COMPARATIVO A 5 AÑOS DE PRECIO DE TOMATE ROMA CONVENCIONAL DE MEXICO TAMAÑO XL EN Mc ALLEN TX.



Como se puede apreciar en la gráfica, en los últimos 5 años el precio ha estado en su nivel más bajo desde el inicio del año (Excepto en 2020, línea verde, por efecto del confinamiento), observándose únicamente un ligero repunte en las primeras semanas del mes de marzo, pero en abril regresa al nivel mínimo. Recordemos que el precio del mercado es solo una consecuencia de muchas variables, que mientras no se tengan en cuenta y se atiendan, difícilmente va a cambiar este escenario en los próximos años, más si se continúa creciendo la oferta de producto.

## COMPARATIVO A 3 AÑOS DE PRECIO DE TOMATE ROMA CONVENCIONAL DE MEXICO TAMAÑO XL EN NUEVA YORK.



Así como el mercado de McAllen es resultado de muchos factores, el mercado de Nueva York también refleja estos efectos, en donde podemos apreciar que aun cuando en 2021 (Línea roja) hubo una ligera fluctuación de precios, en el 2022 (Línea azul) esa variación se perdió, posiblemente por la saturación del mercado por el exceso de volumen disponible antes mencionado. La línea verde corresponde al año 2020, que, debido a los efectos del confinamiento, no es un indicador de la situación real del mercado.



# PIMIENTOS

El pimiento es un caso similar al del tomate en donde, aunque hay 13 zonas proveedoras, el abasto se concentra solo en 3 regiones principales.

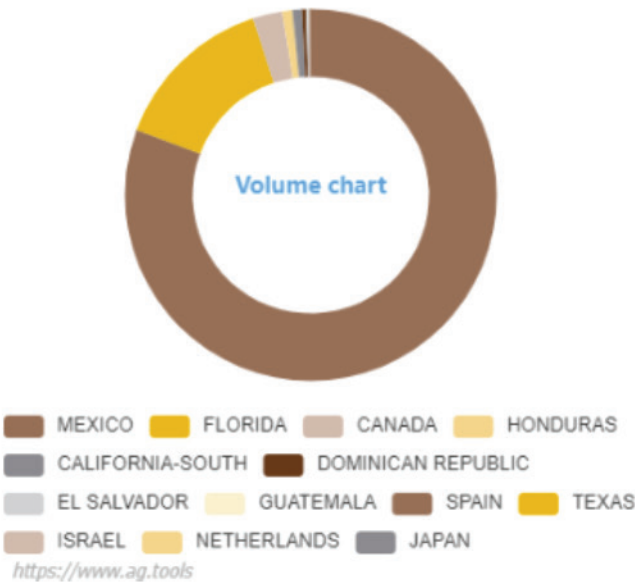
## GRAFICA DE VOLUMEN POR REGION PRODUCTORA DEL 1 DE ENERO AL 30 DE ABRIL DE 2022

☒ USA Reporte de Volumen

Locación	Volumen Kgs	Descripción	Var.%
MEXICO	294,073,191	17,679,009 kgs mas que el mismo periodo del 2021	6.40%
FLORIDA	51,846,219	3,072,615 kgs mas que el mismo periodo del 2021	6.30%
CANADA	9,409,620	708,792 kgs menos que el mismo periodo del 2021	-7.00%
HONDURAS	3,216,350	242,685 kgs mas que el mismo periodo del 2021	8.16%
CALIFORNIA-SOUTH	3,052,333	2,351,473 kgs menos que el mismo periodo del 2021	-43.52%
DOMINICAN REPUBLIC	1,280,521	278,408 kgs menos que el mismo periodo del 2021	-17.86%
Total:	364,329,444		

Se muestran las 6 primeras regiones de un total de 13 regiones participantes

Rango: 2022-01-01 a 2022-04-30



En este caso, también se observa un crecimiento importante en las 2 principales regiones, lo que hace que el mercado se sature, dejando poca oportunidad al resto de las regiones en estos meses, aunque en otras épocas del año, el mercado se distribuye un poco más y es cuando otras regiones pueden tener mejor desempeño.





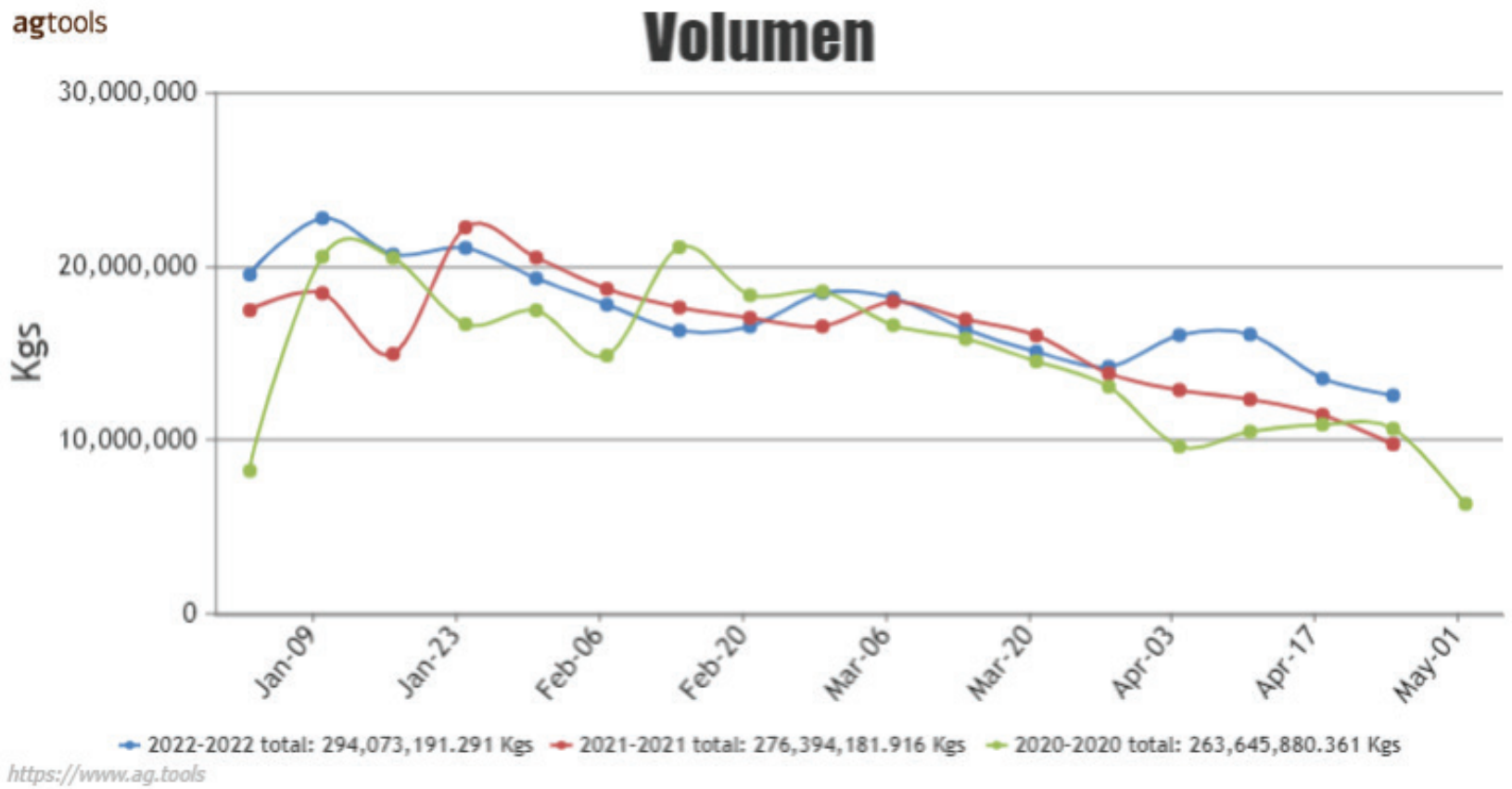
**CUADRO DE PARTICIPACION DE MERCADO POR REGIÓN Y CRECIMIENTO EN EL AÑO 2022**

COMPARATIVO DE CRECIMIENTO DE PIMIENTO DEL 1 DE ENERO AL 30 DE ABRIL DE 2022						
REGIÓN	2022	PART %	VAR KGS	VAR %	2021	PART %
México	294,073,191	80.7%	17,679,009	6.4%	276,394,182	79.3%
Florida	51,846,219	14.2%	3,072,615	6.3%	48,773,604	14.0%
Canada	9,409,620	2.6%	(708,792)	-7.0%	10,118,412	2.9%
Honduras	3,216,350	0.9%	242,685	8.2%	2,973,665	0.9%
California sur	3,052,333	0.8%	(2,351,473)	-43.5%	5,403,806	1.5%
Resto de las regiones	2,731,731	0.7%	(2,311,451)	-45.8%	5,043,182	1.4%
<b>TOTAL</b>	<b>364,329,444</b>	<b>100.0%</b>	<b>15,622,593</b>	<b>4.5%</b>	<b>348,706,851</b>	<b>100.0%</b>

El mercado total ha recibido 4.5% más de volumen en estos meses, México y Florida han crecido más de 6% e incrementado su participación en el mercado, por lo que el resto de las regiones han tenido dificultades para incrementar o mantener su participación en este mercado.

Al analizar específicamente el caso del volumen de México, encontramos que, aunque el volumen ha crecido, el comportamiento de la temporada es muy tradicional.

**GRAFICA COMPARATIVA DE 3 AÑOS DEL VOLUMEN DE PIMIENTOS DE MEXICO EN ESTADOS UNIDOS**

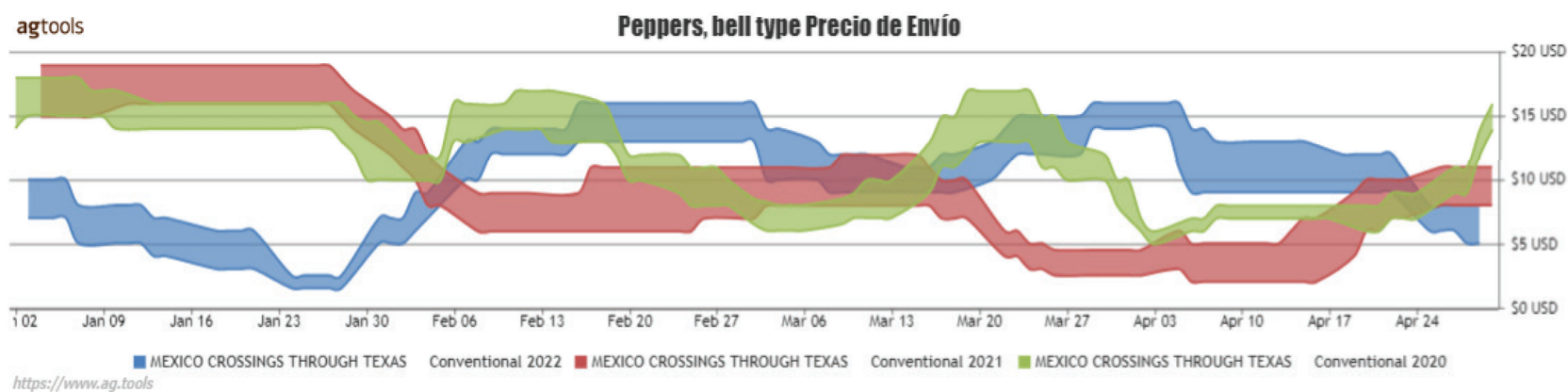


Se observa crecimiento en los últimos 2 años, en el año 2020 (Línea verde) se observan altibajos en el mes de enero y febrero, que fue cuando empezó la pandemia. Ya hacia la primavera, el volumen se comportó de manera tradicional. En 2021 (Línea roja), el comportamiento es similar, pero presenta un crecimiento de volumen total de casi 5 %. En el 2022 (Línea azul), se observa un incremento al inicio del mes de abril, pero la tendencia sigue a la baja, aunque el crecimiento alcanzó 4.5%.

Gracias a que los incrementos en volumen han estado muy similares a los del sector de frutas y verduras, los precios, si bien no han sido los mejores, se han comportado muy similar a otros años.



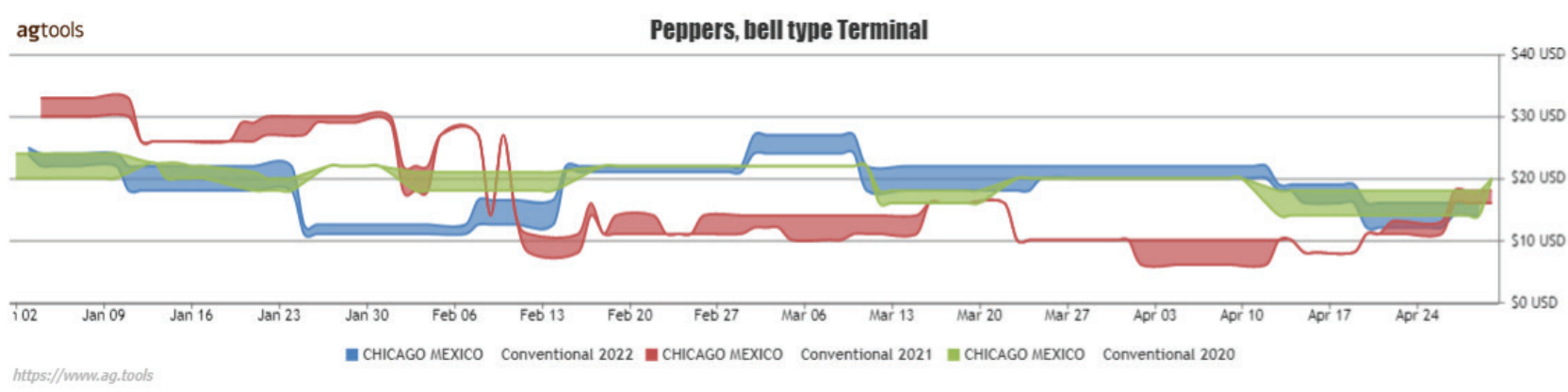
**COMPARATIVO A 5 AÑOS DE PRECIO DE PIMIENTO ROJO CONVENCIONAL DE MEXICO TAMAÑO XL 11 LBS EN Mc ALLEN TX.**



Al inicio del año, el precio estuvo muy por debajo de los años anteriores, sin embargo, en el mes de febrero tuvo una recuperación y desde entonces ha estado ligeramente mejor que los dos años anteriores, excepto a finales del mes de abril, en donde se ha situado por debajo de los años 2020 y 2021. Se puede decir que la temporada de precios malos terminó en febrero, sin embargo, si no hubiera tanta oferta en diciembre y enero, posiblemente hubieran mejorado los precios no solo en esa época, sino también en la primavera.

Como se había comentado anteriormente, al igual que en el caso del tomate y los demás productos agrícolas, los precios son el resultado de decenas de factores que los afectan. En el caso de los mercados terminales, reflejan la realidad en las zonas de origen.

**COMPARATIVO A 3 AÑOS DE PRECIO DE PIMIENTO ROJO CONVENCIONAL DE MEXICO TAMAÑO XL EN 11 LBS EN CHICAGO.**



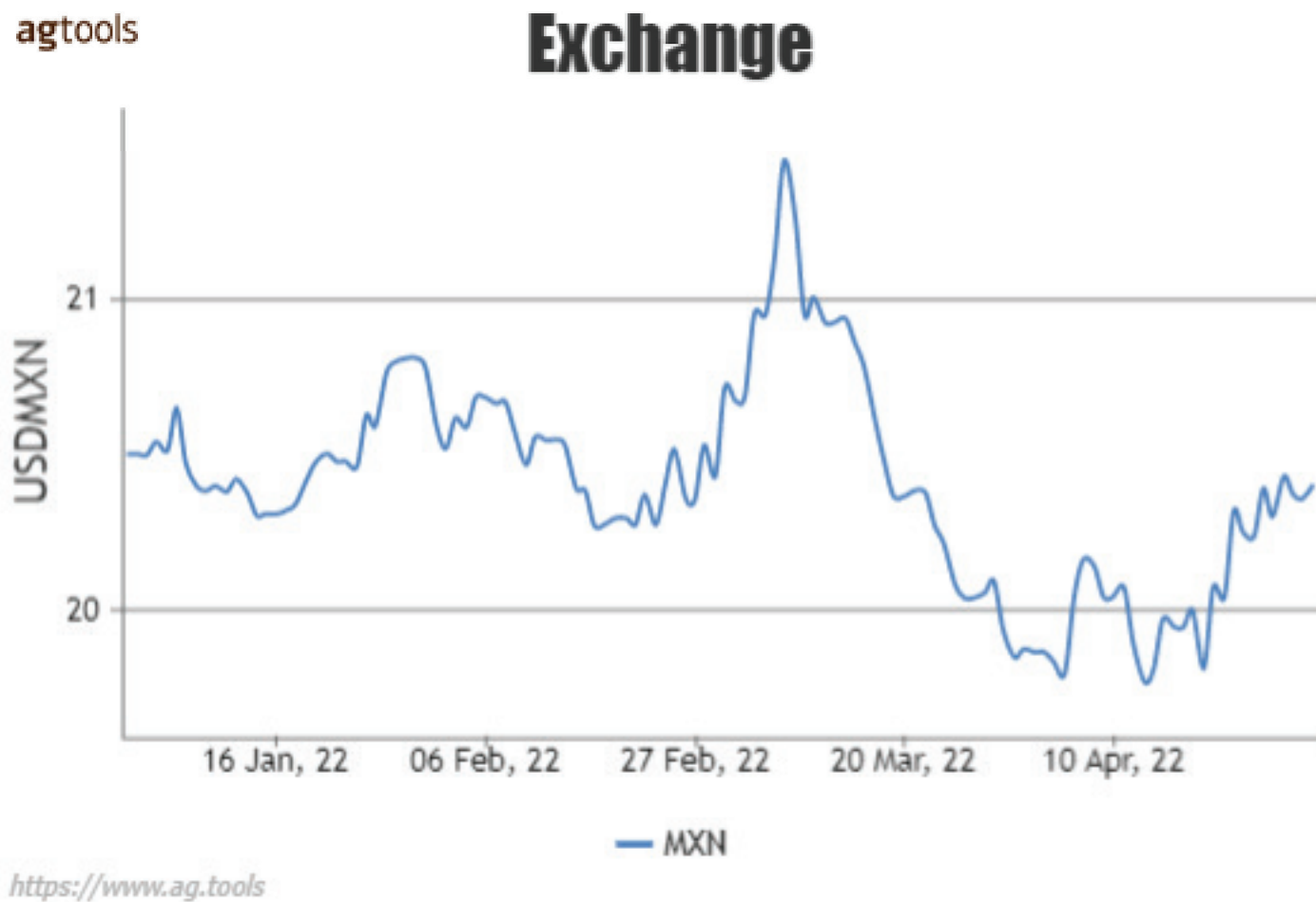
Al igual que en el mercado de McAllen TX., El precio más bajo en este año se tuvo en febrero y posteriormente se incrementó por arriba de los niveles de los años anteriores, incluso ligeramente arriba del año 2020 (Línea verde) que fue el periodo del confinamiento. Así mismo, en los últimos días de abril, ha presentado una tendencia a la baja llegando a los niveles de los años anteriores.

Como si el mercado agrícola tuviera poca complejidad, adicionalmente hay que tener en cuenta las variaciones en el tipo de cambio entre el dólar estadounidense y el peso mexicano, ya que un descuido en esta variante puede acabar con las utilidades.





## GRAFICA DE TIPO DE CAMBIO PESO-DÓLAR EN 2022



En 2022, hemos observado mucha variación en el tipo de cambio, en febrero, el dólar llegó a \$ 21.44 pesos por unidad, debido al inicio del conflicto en Europa del este, posteriormente tuvo una regresión hasta \$ 19.76 en la primera semana de abril, y desde entonces aunque ha presentado altibajos, la tendencia es hacia arriba, lo que beneficia al sector exportador, pero es necesario estar al pendiente de estos movimientos y tratar de evitar que los resultados de la empresa dependan de factores como este.